



## Mission Humanitaire du 29.10.23 au 21/11/23



Membres au départ de Francfort:

Alex SISOUVANH Président

Michèle BRECHENMACHER

Somali PREAP

Frédérique KELLER

Membre bienfaiteur:

Docteur André MARIANO

Membres sur place :

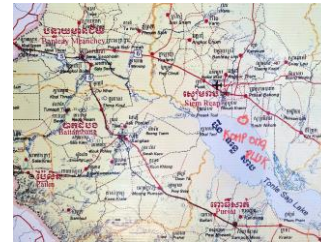
Bée VILAHONG

Phetsavanh PHOMMABONGSA

Bouliame BANHOM directeur d'Ecoles



- Arrivée à Bangkok le 30 octobre, sans nos bagages.
- Avant de démarrer notre mission au Laos, Alex et Somali partent pour Phnom Penh et Michèle et Frédérique pour Siem Reap au Cambodge



- Arrivée au Laos à Ventiane le 03 novembre 2023, nous avons été accueillis par la famille du docteur OUPASSAK.





- Le docteur André MARIONO nous rejoint à Ventiane.
- Il est arrivé quelques jours avant nous et démarre ses interventions chirurgicales ainsi que des formations à l'hôpital MAHOSOT avec le docteur Kinghouthone SAYTHALA.
- Le 04.11 nous partons visiter un commerce équitable, le MAI SAVANH créée par le docteur SCHMIDT.
- Ils fabriquent, des barres de céréales protéinées, des sirops, confitures. Ils sont également à la source de leurs propres productions, d'hibiscus, poivres, soies.
- C'est la fille du docteur SCHMIDT qui nous reçoit. Elle nous fait visiter toutes leurs installations avec l'espace de fabrication. On nous offre plusieurs cartons de barres de céréales que nous distribuerons aux enfants des écoles.
- 9 cartons de 100 barres et 1 carton de 50 barres.



- Avant notre départ Alex a missionné Michèle pour utiliser les subventions que l'EMS a attribué à notre association quant à l'acquisition de serviettes hygiéniques pour les jeunes filles pour éviter qu'elles ne loupent les cours à l'école. Budget de l'ordre de 500 €:
- Michèle et Frédérique parcourent les rues de Ventiane. Nous faisons les 1ers achats pour notre futur marché de Noël à notre retour à Strasbourg,
- Mais aussi et surtout nous observons les habitudes féminines et nous arrivons même à échanger dans la rue avec une européenne vivant depuis 3 à 4 ans au Laos, ainsi qu'avec l'épouse du docteur Oupassak, sur les habitudes et comportements féminins. Nous faisons également les achats pour notre marché de Noël pour notre retour à Strasbourg
- Nous pensons qu'il serait judicieux de se tourner vers des serviettes lavables, plus économiques et « bon pour la planète », de plus il y a beaucoup de couturières sur place.
- Ce sujet a également été évoqué avec 2 femmes médecin et infirmière que nous avons rencontrés à Thakhek (*faisant partie d'une association œuvrant depuis plus de 20 ans au Laos, voir plus loin*) et qui trouvent l'idée excellente
- Frédérique avait ramené un modèle ainsi qu'un tuto papier en espérant trouver une couturière capable de réaliser les exemplaires attendus
- Après avoir parcouru nombre de marchés et de boutiques dans différentes villes, force était de constater que nous n'avons pas trouvé les tissus correspondant à nos attentes.
- Ce point sera débattu en fin de rapport



- Le 05.11. Ventiane – Thakhek, 360 km en 7h30 en combi. Nous sommes hébergés par le docteur Khamtay PHOMMALCHANH et son épouse.
- Nous retrouvons l'association L'Amitié de coopération Franco Laotienne ACFL et faisons une visite de l'hôpital provincial du Khammoyane.
- Présidente Mme Martine LANNOY Anesthésiste en présence de Maryvonne, Jean-Jacques et Michel.
- Association créée en 1997 ayant pour but la création ou réhabilitation d'hôpitaux et la fourniture du matériel médical, ainsi que la mise en place de formations de médecins.
- On nous explique qu'ils sont depuis 1 an en attente de la nouvelle signature de la Convention entre leur ACFL et le Laos pour leur permettre de poursuivre leurs actions, en bonne voie car le ministre de la santé leur demande d'étendre leurs actions sur le district.
- Ils semblent étonnés que nous puissions faire intervenir nos médecins alsaciens sans accord.
- Le 06.11. départ pour Paksé pour 5h de route.



Nous avons assisté à l'aide qu'ils apportent à la famille d'un ancien collègue médecin



- Arrivées Alex nous organise la fabrication de nos 2 tenues pour assister aux inaugurations et rencontre avec le gouverneur. C'est Bee qui nous fabrique cela en une après-midi. Essayage en mangeant dans un petit restaurant de rue.



- Le lendemain 07.11. nous récupérons Monsieur l'ambassadeur du Laos en France à l'aéroport.
- Nous allons rejoindre la 1<sup>ère</sup> école: BAN NONG THONE pour son inauguration. (Frais de l'ordre de 150€). Ecole terminée en 2016.

➤ Mes remarques concernant l'école Ban Nong Thone:

- ✓ Toiture en tôle et pas de faux plafond permettant de retenir une partie de son rayonnement (chaleur),
- ✓ Chaque classe entend ce que dit l'autre
- ✓ La sécurité électrique n'est pas du tout assurée avec risque d'électrocution des enfants
- ✓ Le revêtement de sol n'assure pas une réelle stabilité des bureaux
- ✓ Le haut jour grillagé assure une ventilation, mais apporte également humidité et courant d'air (pas d'affichage de leçons aux murs).
- ✓ Les bureaux sont très dégradés et plus tout à fait contre ventés, les tableaux sont troués, voire usés et non fixés correctement au mur.
- ✓ Je n'ai pas vu les toilettes.



Chemin d'accès pour aller à l'École Ban Nong Thone!



- Nous poursuivons le même jour vers l'école BAN NONGHOR, terminée en 2016.
  - Cette école sera inaugurée avec remise de diplômes pour l'association. Alex a fait un discours dont il devra nous donner les grandes lignes.
  - Cérémonie du Bacci et repas d'inauguration préparé par les habitants et financé en partie par notre association (de l'ordre de 950 €)
  - Nous avons offert des ordinateurs (tour, clavier et écran) que nous avons fait acheminer par containers,
  - Michèle, leur donne une centaine de mini tubes de dentifrice, cadeau de sa dentiste strasbourgeoise.
  - Nous n'avons pas distribué à chacun les barres de céréales. Je pense que nous avons du laisser un carton?
- Mes remarques sur l'état de l'école:
- ✓ Toiture en tôle mais avec un faux plafond déjà pas mal abimé (pas de plâtre)
  - ✓ Le revêtement de sol n'assure pas une réelle stabilité des bureaux
  - ✓ Le haut jour en brique assure une ventilation
  - ✓ Les tableaux sont usés et non fixés correctement au mur.
  - ✓ Je n'ai pas osé vraiment faire tout le tour de l'école en pleine cérémonie d'inauguration. Je pense qu'il me manquait une petite explication sur cette école.

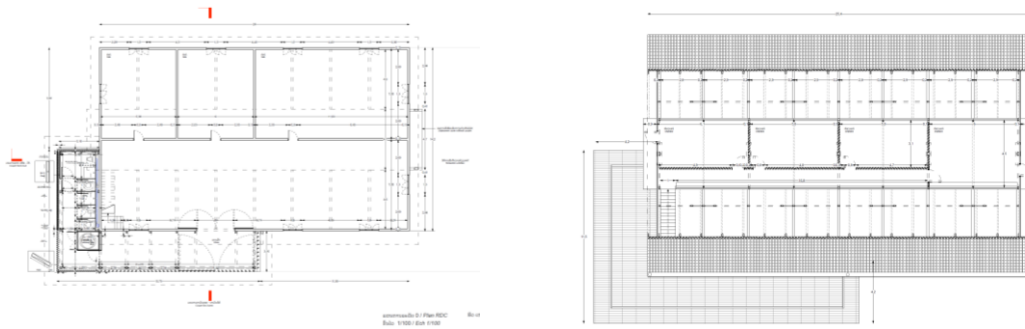




- Après le repas départ pour Paksé, pour une réunion avec le gouverneur de la province de Champassak.
- Discours de bienvenue du gouverneur et présentation de ses collaborateurs. Nous étions assis en 2 rangées face à face sur de grande chaises en bois sculpté.
- Le gouverneur souhaite renforcer la dynamique de sa province.
- La région de Champassak est un carrefour économique entre le Cambodge, la Thaïlande, le Vietnam et le Laos.
- Il remercie l'association qui apporte une aide à l'éducation dans sa province
- Il souhaiterait que soit développé d'autres partenariats, notamment avec la ville de Strasbourg du fait de la situation frontalière, dans le transport, l'économie entre autres.
- Puis dîner en commun avec l'épouse du gouverneur et d'autres personnalités, avec cérémonie du Bacci, danses.



- Le lendemain 08.11. nous faisons une visite à l'école Ban None Champa avec monsieur l'ambassadeur.
- Echanges avec le directeur de l'Ecole, le chef du village, les enseignants et Alex.
- Michèle, André et moi-même assistions aux échanges sans vraiment saisir le sens. Alex doit nous faire un retour.
- Visite du Centre de formation à Ban Fang Deng



### Remarques sur l'état du Centre de formation:

- Bâtiment qui se délabre en l'absence de travaux.
- L'utilisation des chambres à l'étage sera conditionnée par une isolation sous toiture. Il n'y a pas beaucoup de hauteur sous la couverture.
- Il n'y a pas de fenêtres prévues pour ventiler et pas d'apport de lumière naturelle.
- Quel est le programme qui a défini la répartition intérieure?
- Si métiers de bouche, le carrelage sera indispensable.
- Le grand volume à l'entrée sert à quoi?



- Le 09.11. journée à Ban None Champa
- Ce fut une très belle journée que nous avons partagé avec les enfants, les enseignants et les parents toujours à proximité, la famille d’Alex.
- Phetsavanh accompagnée de 2 autres institutrices, nous avaient préparé le repas de midi entre 2 bâtiments de l’école.
- Nous avons pu distribuer les barres de céréales, danser avec eux, partager des moments avec eux et les enseignants.
- Nous leur avons appris quelques termes constructifs en français



- Visite de la classe de maternelle. Avec carrelage au sol et sanitaires à proximité.
- Nous constatons que l'eau n'a pas été raccordée aux lavabos.
- Du beau carrelage au sol permet de protéger le bâtiment et limite l'entretien.
- Certaines salles de classe ont des plafonds abîmés.
- Mais l'ensemble des bâtiments est en meilleur état que les 2 écoles visitées les jours précédents. Même les murs sont « vivants » (utilisés).



- Visite du collège Ban Fang Deng en cours de construction: 6 classes et 1 salle des professeurs. Ce collège est sur le même site que l'école Ban Non Champa.
- De nuit nous allons chez un menuisier (absent) pour transmettre nos croquis pour la dimension des pupitres pour le collège. Il faudra qu'il nous transmette un devis et qu'il prévoit de renforcer les pupitres. Je ne sais pas s'il a vu nos croquis le lendemain?

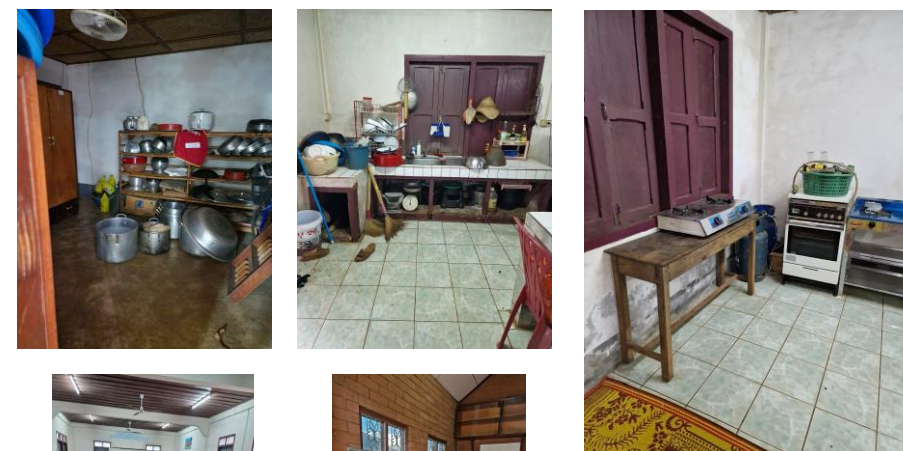


Pour se laver les mains!!



Le collège en arrière-plan.

- Le 10.11. visites des Bollavens (en partie) avec les cascades Tad Fane et Tad Youang, une culture de caféiers, puis visite du marché à Sékong.
- Retour vers Paksé avec la visite d'un centre de formation d'état.
- Sur le principe de cette rencontre il s'agit de comprendre leur fonctionnement et d'obtenir un modèle de convention et éventuellement tisser un partenariat.
- Ils dispensent des formations de courtes durées du type formation continue, d'1 à 3 journées mais inférieure à 1 semaine. Coût de ces journées très faible (environ 150 à 250 kips/j à confirmer) et les élèves fournissent les matières premières.
- Ils dispensent également des formations diplômantes sur 3 mois, pour des personnes sans diplôme. Le diplôme est dispensé par l'éducation nationale.
- Les enseignants sont fonctionnaires, ils sont au nombre de 27.
- Un prof peut être mis à disposition pour 150 000 à 200 000 kips /jour sans les repas et l'hébergement (environ 70€/j à confirmer).
- Remarques:
  - Leur équipement de cuisine ne doit pas être représentatif de ce que notre association doit proposer
  - Il nous faut définir nos attentes, qu'elle type de formations ciblons nous? Quelle durée? Il faut approfondir la qualité de leurs formations? Que deviennent les gens formés? Quel niveau de diplôme?
  - Le centre de formation serait-il une antenne?
  - Qui pour diriger ce centre?
  - .....



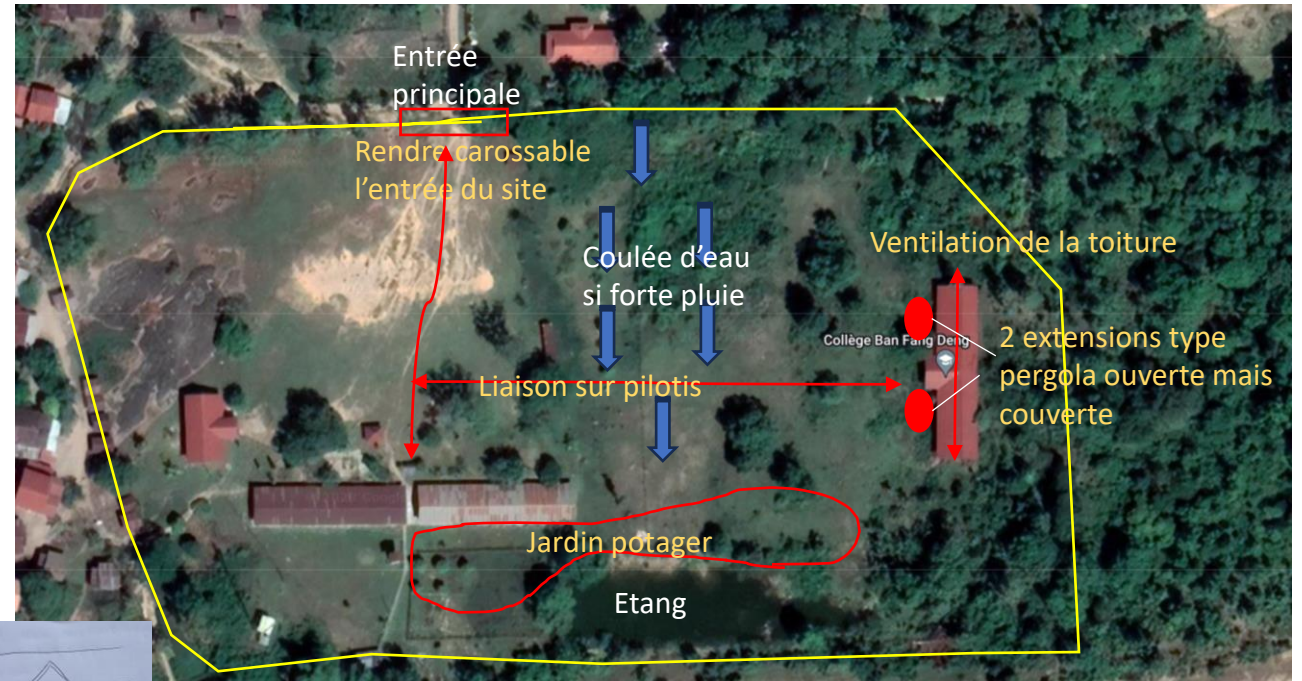
- Le 11.11. nous quittons Paksé pour Ventiane.
- Le 12.11. nous partons avec l'ambassadeur sa délégation et plusieurs associations vers Oudomxiam avec le TGV chinois. Arrivée à Oudomxiam nous formons un convoi de 11 minibus.
- Nous rencontrons le gouverneur de la province.
  - Alex est mis à l'honneur par l'ambassadeur.
- Nous ne connaissons pas le programme de ces 2 jours, mais nous avons pu assister à un genre de pèlerinage bouddhiste, avec des cérémonies dans des pagodes, à Oudomxiam mais également à une 40ème de km vers la frontière vietnamienne à Muang La.
- Avant de quitter Oudomxiam, nous allons encore visiter une école et apportons encore un carton de barres protéinées aux enfants.
- Nous allons rejoindre Luang Prabang.
- Deux jours à Vang Vieng ou à Ventiane nous permettent également de voir qu'il y a d'autres centres de formations que nous pourrions éventuellement visiter pour approfondir nos connaissances et mieux cibler nos attentes de prestations et de fonctionnement.

### **Fin de la mission**



La bibliothèque de l'école !

- Programme des travaux sur le site Ban Non Champa (site du collège en cours d'achèvement).
- Création d'un jardin potager qui pourrait servir au centre de formation 20 mx 60 m
- Rendre carrossable l'entrée du site en canalisant l'eau de pluie
- Créer une liaison sur pilotis vers le collège afin de permettre aux coulées d'eau d'évacuer sans obstacles
- Mettre en œuvre une ventilation de la toiture du collège (actuellement la chaleur reste coincée entre le faux plafond et la toiture)
- Le directeur souhaite rajouter 2 extensions couvertes mais ouvertes, pour permettre aux enfants et adultes de se mettre à l'abri de la pluie et du soleil
- Créer un préau à vélos et mobylettes
- Alimenter les lavabos en eau
- Pour le Collège: acheter et/ou fabriquer le mobilier et si possible financer la mise en place de carrelage



Nous vous remercions de votre lecture et écoute

Rédacteur du rapport: Frédérique Keller